

VILLA
MÉDITERRANÉE



CENTRE INTERNATIONAL POUR LE DIALOGUE
ET LES ÉCHANGES EN MÉDITERRANÉE



Dossier de presse

OUVERTURE : **PRINTEMPS 2013**

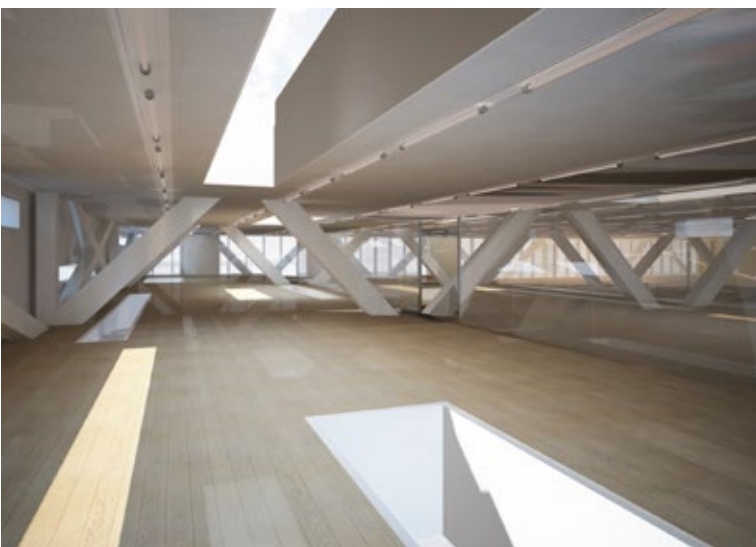
« La Villa Méditerranée est le signal de notre volonté de construire un espace de paix et de solidarité. Nous y réfléchirons à notre communauté de destins (...) Cette maison, qui est la nôtre, représente l'idée futuriste et optimiste de l'avenir des peuples de la Méditerranée. »

— Michel Vauzelle, Président de la Région Provence-Alpes-Côte d'Azur

OÙ EST SITUÉE LA VILLA MÉDITERRANÉE ?

À Marseille, carrefour historique des échanges méditerranéens, et plus précisément entre le Vieux-Port et le port de la Joliette, sur l'esplanade du môle J4, autrefois occupée par les activités portuaires.

En cette année 2013, où Marseille- Provence est Capitale Européenne de la Culture, ce nouveau front de mer constitue la plus spectaculaire des métamorphoses de la cité phocéenne. La Villa Méditerranée s'épanouira au cœur de cette exceptionnelle transformation urbaine, au pied de la cathédrale de la Major et à l'extrémité du nouveau quartier d'affaires baptisé « Euroméditerranée ».



QU'EST-CE QUE LA VILLA MÉDITERRANÉE ?

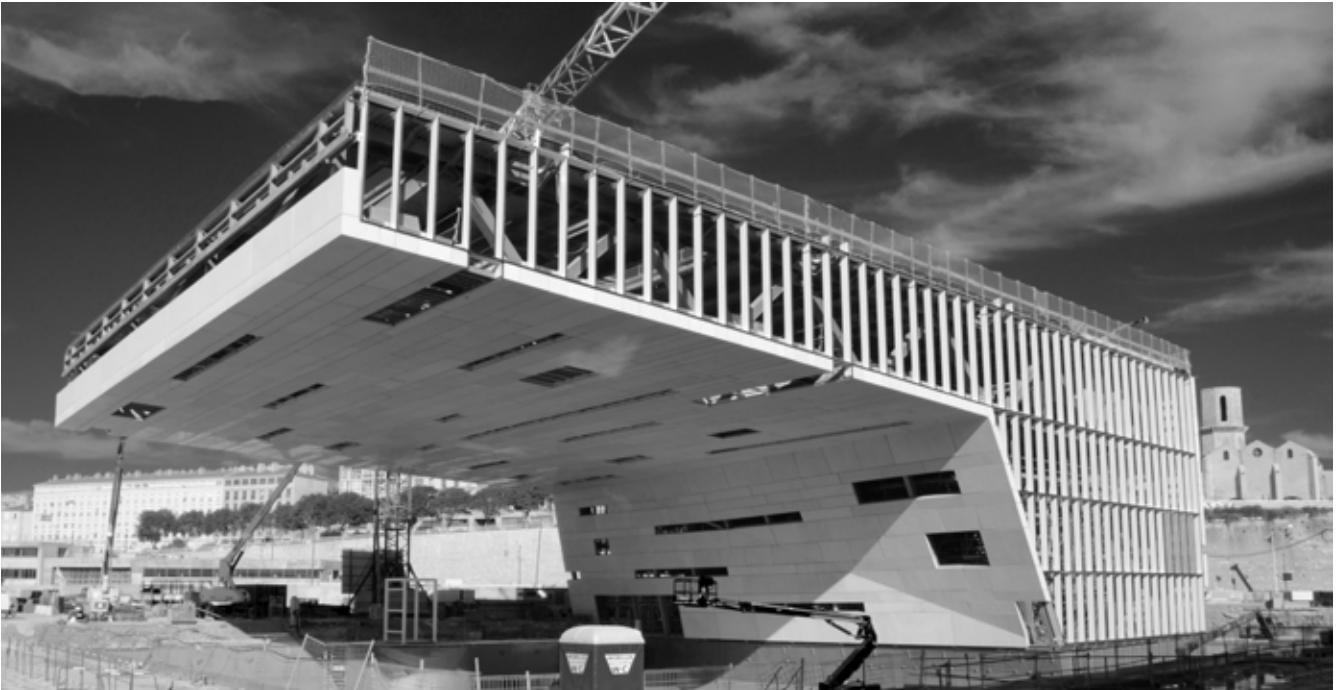
La Villa Méditerranée est née de la volonté de la Région Provence-Alpes-Côte d'Azur, de créer un lieu ouvert, intelligent et fédérateur, engagé à rendre compte de la Méditerranée d'aujourd'hui comme un bassin vivant et complexe. En plus de présenter une architecture remarquable, la Villa aspire à devenir un symbole du dialogue entre les cultures et de la construction d'un espace de paix et de coopération.

C'est un lieu dédié aux experts et aux réseaux

La Villa Méditerranée se positionne comme un lieu de rencontres, de réflexions et d'échanges entre tous les acteurs de la coopération en Méditerranée. Citoyens et experts partageront des temps de débats sur l'actualité et sur les projets dans cet espace méditerranéen.

C'est aussi un lieu d'échanges et d'exploration pour tous

Un lieu de vie, inspirant, donnera à chacun l'occasion d'apprendre, de s'étonner, de débattre et de mieux comprendre la réalité de la Méditerranée d'aujourd'hui. La Villa Méditerranée invitera tous les publics à revisiter leur propre histoire, en leur fournissant des clefs de lecture de l'espace méditerranéen.



FICHE TECHNIQUE :

Surface totale : **10 000 m²**

Budget : **70 M€** (financement Région PACA)

Maître d'ouvrage : **Région PACA** (délégation à l'Area)

Architectes : **Boeri Studio** (Milan) mandataire, **Ivan Di Pol** (Marseille)

Bureau d'études techniques : **AR&C** (Paris), **Philippe Cœur**

Entreprise : **Fayat Métal** (Castel & Fromaget, BEC Construction Provence)

Rez-de-chaussée

Accueil du public, atrium de 350 m², café

Niveaux +1 et +2

Salles de travail et de réunion

Niveau +3

Espaces d'expositions et belvédère

Niveau -1

Coursive de 160 m² (lieu d'expositions)

Niveau -2

Agora de 1 825 m², qui comprend un espace d'expositions de 800 m² et un espace de 260 m² aménageable

Auditorium de 400 places équipé de cabines de traduction

Deux salles de réunion

Niveau -3 :

Locaux techniques

UN BÂTIMENT À L'ARCHITECTURE AUDACIEUSE

Ce bâtiment est réalisé par l'architecte Stefano Boeri, acteur engagé de la scène politique et culturelle italienne, professeur d'urbanisme. Son parcours s'inscrit dans une tradition humaniste qui le rend particulièrement sensible aux transformations en cours dans le monde méditerranéen.

« La première intention du projet était de faire pénétrer un morceau de mer à l'intérieur du bâtiment... C'est l'élément principal d'union qui oriente, anime et organise le projet tout entier », explique Stefano Boeri.

L'architecte a conçu un édifice hors normes qui développe ses espaces sur et sous la mer et se distingue par une spectaculaire avancée en porte-à-faux de 40 mètres, au-dessus d'un bassin artificiel de 2 000 m².

Véritable prouesse technique, il est, à ce jour, unique en Europe par sa capacité d'accueil du public. Le niveau supérieur, dont le toit culmine à 19 mètres au-dessus du bassin, accueillera un plateau d'exposition de 760 m², relié par une passerelle à une salle de 150 m² et entouré d'un belvédère en libre-accès.

Sous le bassin de 2,25 mètres de profondeur, se trouve la base du bâtiment. Dans l'agora située dans ce niveau, un auditorium permet d'accueillir spectacles, conférences et projections de films.

A l'extérieur, la peau de béton, percée d'ouvertures, a été pensée comme un ruban parcourant tout l'édifice, de sa façade arrière à son toit, en passant par la face inférieure du porte-à-faux.

QUE VOIR, QUE FAIRE À LA VILLA MÉDITERRANÉE ?

Le programme de la Villa Méditerranée s'articule autour :

- De parcours d'exposition présentés au grand public en journée :

Au moyen de dispositifs scénographiques innovants, les parcours permanents et les parcours temporaires plongeront le visiteur dans un récit sensible, visuel et sonore.

Les thèmes de chaque parcours, conçus et proposés par la Villa Méditerranée, sont validés par un comité scientifique puis traduits en récit par un narrateur (réalisateur, metteur en scène, écrivain...) : un mode opératoire spécifique à la Villa Méditerranée, et qui deviendra sa « marque de fabrique ».

DEUX PARCOURS D'EXPOSITION PERMANENTS :

- Plus loin que l'horizon
- Échelles des temps

DEUX PARCOURS D'EXPOSITION TEMPORAIRES PAR AN :

En 2013 :

- 2031 en Méditerranée, nos futurs !
- Sous la mer, un monde...

- D'une programmation événementielle :

Tournée vers la coopération internationale avec des colloques, forums, séminaires, afin que débattent ceux qui pensent et agissent pour la préservation et l'intégration de cet ensemble géopolitique complexe, qu'ils appartiennent au monde de la politique, de l'économie, de l'éducation ou de la culture.

Ces rencontres, qui seront organisées prioritairement en journée, pourront être ouvertes, dans certains cas, au grand public.

Artistique et culturelle : en écho aux parcours d'exposition, pour permettre au visiteur d'approfondir sa découverte et pour multiplier les occasions d'échanges, la Villa Méditerranée proposera une série de manifestations pluridisciplinaires : rencontres, conférences, débats, spectacle vivant, cinéma et concerts.

À travers ces rendez-vous, c'est toute la richesse créative du bassin méditerranéen qui s'exprimera, sous forme d'invitations insolites et conviviales incitant à de nouvelles façons de penser notre époque et de vivre ensemble.

Cette programmation sera dévoilée au public en février 2013.

PLUS LOIN QUE L'HORIZON

NARRATEUR : **Bruno Ulmer***
 PRODUCTION : **Villa Méditerranée**
 SCÉNOGRAPHIE : **Digital Deluxe**
 PRODUCTION EXÉCUTIVE : **Les Films du Tambour de Soie**

D'AVRIL 2013 À 2016 - ENTRÉE LIBRE
 PARCOURS D'EXPOSITION PERMANENT

Le parcours s'attache à montrer l'espace méditerranéen sous l'angle des mobilités qui le constituent et le définissent, qu'elles soient marchandes, humaines, énergétiques ou virtuelles.

Entre émotion et spectaculaire, il ne donne pas seulement à voir mais aussi à vivre l'expérience de la Méditerranée en proposant au visiteur une plongée dans un univers scénographique visuel et sonore et dans des histoires qui peuvent s'éclairer différemment suivant le vécu de chacun.

« L'espace méditerranéen est tout entier synonyme (et symbole) de Mobilité. Depuis les temps les plus reculés, les mobilités humaines et marchandes ont tracé des lignes de parcours, d'échanges, de découvertes, de rencontres et d'inconnu, mais aussi des lignes de territoires, de murs, de barrières, de frontières...

La Méditerranée a toujours su mettre les destins en communauté, même multiples. C'est maintenant qu'elle invente de nouveaux parcours. L'Ulysse des Grecs



voyageait dans l'inconnu. Les Ulysses d'aujourd'hui naviguent sur le Net, au-dessus des frontières. Les jeunes méditerranéennes transcendent les cartes et les lignes, et à la réalité de la frontière, ils opposent l'immatériel, le franchissement virtuel, dessinant le rêve d'une Méditerranée du XXI^e siècle, mise en partage. »

— *Bruno Ulmer*

Plus loin que l'horizon durera trois années. Le renouvellement régulier de certains espaces de ce parcours permettra de redécouvrir à chaque nouvelle visite des facettes nouvelles de la proposition du narrateur.

* **Bruno Ulmer**, né en 1959, est aujourd'hui réalisateur de documentaires. Il est notamment l'auteur de *Casa Marseille Inch'allah* [2002], *Petites bonnes* [2004], *Welcome Europa* [2008], et *les Scouts d'Al-Madhi* [2011]. Parallèlement artiste plasticien, il expose son travail à New York, Paris, Sofia et Amsterdam.

COMITÉ SCIENTIFIQUE

Hélène Ilbert, enseignant chercheur au Centre international de hautes études agronomiques méditerranéennes [CIHEAM].

Pierre Arragon, réalisateur audiovisuel et responsable atelier multimédia et formation à distance au Centre international de hautes études agronomiques méditerranéennes [CIHEAM].

François Jacquiel, directeur général au Centre méditerranéen de la communication audiovisuelle [CMCA].

Valérie Gerbault, responsable de la communication au Centre méditerranéen de la communication audiovisuelle [CMCA].

Christelle Harrir, responsable des expositions,

Délégation Marseille, French Lines.

Mireille Maurice, déléguée régional, Institut national de l'audiovisuel Méditerranée [INA].

Marie-Christine Hélias, responsable documentaire, Institut national de l'audiovisuel Méditerranée [INA].

Caroline Petit, directrice du Domaine du Rayol Le jardin des Méditerranées et depuis 2012, directrice de l'Association Rivages de France.

Jean-Luc Arnaud, directeur de recherches au CNRS, Maison méditerranéenne des sciences de l'homme [MMSH].

Abdelmajid Arrif, ethnologue, coordination et édition BibMed, Maison méditerranéenne des sciences de l'homme [MMSH].

ÉCHELLES DES TEMPS

NARRATEUR : **Jean-Luc Arnaud***
 RÉALISATION AUDIOVISUELLE : **Daniel Cling**
 PRODUCTION : **Villa Méditerranée**
 SCÉNOGRAPHIE : **Digital Deluxe**
 PRODUCTION EXÉCUTIVE : **Les Films du Tambour de Soie**

À PARTIR DE SEPTEMBRE 2013 - ENTRÉE LIBRE
 PARCOURS D'EXPOSITION PERMANENT

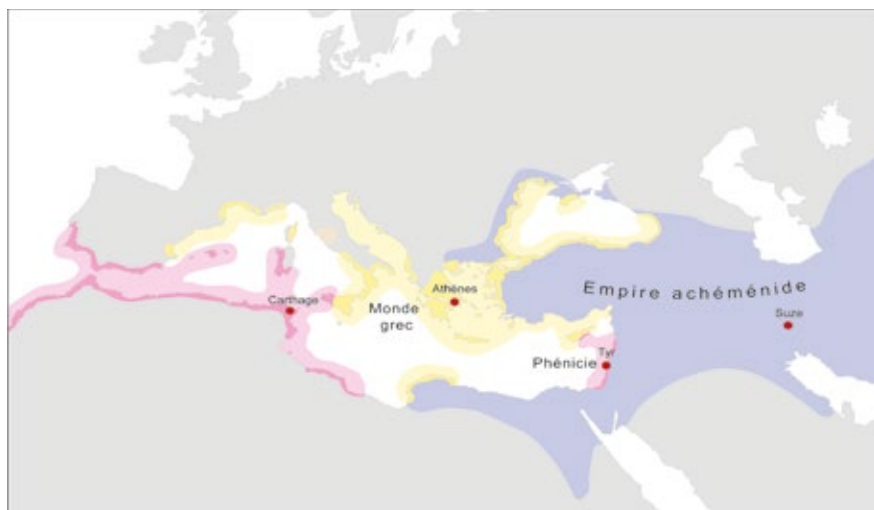
* **Jean-Luc Arnaud**, né en 1958, est directeur de recherches au CNRS. Ses champs de recherche se partagent entre deux domaines : *les représentations de l'espace et la modernisation des villes ottomanes*.

Depuis 2006, il est responsable du pôle « Espace, Représentation et Usages » de la MMSH (Maison méditerranéenne des sciences de l'homme), au sein duquel il développe un site web pour la valorisation du patrimoine cartographique – Carto Mundi.

COLLABORATIONS :

Laurent Escande, enseignant en histoire, responsable pédagogique à l'IUFM d'Aix-en-Provence.

Olivier Bellier, chercheur au Centre européen de recherche et d'enseignement en géosciences de l'environnement (CEREGE), Professeur à Aix-Marseille Université.



-500. GRECS ET PHÉNICIENS UN RÉSEAU DE COMPTOIRS - ©JEAN-LUC ARNAUD

Ce parcours à vocation pédagogique propose de retracer, au moyen de tableaux visuels et sonores, l'histoire du bassin méditerranéen à travers quatre espaces-temps répartis entre le temps de la terre et le temps des hommes. En partant de la formation géologique de la mer Méditerranée, et au moyen de films et de dessins animés, Jean-Luc Arnaud raconte des histoires : autant de « moments », de temps particuliers qui s'emboîtent les uns dans les autres.

2031 EN MÉDITERRANÉE, NOS FUTURS !

NARRATEUR : **Régis Sauder***
 ILLUSTRATIONS : **Benoît Bonnemaison Fitte**
 PRODUCTION : **Villa Méditerranée**
 SCÉNOGRAPHIE : **Malice Images**
 PRODUCTION EXÉCUTIVE : **Les Films du Tambour de Soie**

D'AVRIL À MI-AOÛT 2013
 PARCOURS D'EXPOSITION TEMPORAIRE

Parcours réalisé en partenariat avec le lycée Saint-Exupéry de Marseille, le lycée Tevfik Fikret à Izmir, Turquie, l'école Ras El Ein, école francophone (UNWRA) de Beyrouth, l'association Mad'Art à Tunis, l'Institut Français d'Izmir et l'Institut Français du Liban.

Comment penser la Méditerranée de demain ? Dans 20 ans, quel visage pour cet exceptionnel espace ? L'avenir ne se devine pas, c'est à chacun de le construire.

« Si sur la base des données disponibles aujourd'hui nous pouvons élaborer des scénarios pour demain et sombrer dans le catastrophisme, il est encore temps d'inventer des futurs possibles et moins sombres. Qui suis-je ? Comment je vis et je vivrai, me nourrirai, me déplacerai, me chaufferai... ? Quelle éducation pour quel emploi demain ?

En d'autres termes, à quoi ressemblera ma Méditerranée ? Comment y construire la paix pour tenter de la sauvegarder ? C'est à travers les voix des jeunes de Marseille, Tunis, Beyrouth, Istanbul,... que se racontera cette Méditerranée à venir. Biodiversité, changements climatiques, démographie, mondialisation, modèles de gouvernance... Si aujourd'hui les conflits animent le bassin méditerranéen, il est aussi le lieu de révolutions progressistes et tournées vers l'avenir. C'est celui de millions de jeunes qui est en jeu. Essayons d'imaginer sans angélisme une Méditerranée pour eux, demain. »

— Régis Sauder



* **Régis Sauder**, né en 1970, est réalisateur français. Il est notamment l'auteur de *L'année prochaine à Jérusalem* [2008], *Je t'emmène à Alger* [2009], *Nous, princesses de Clèves* [2011], et *Être là* [sorti le 7 novembre 2012].

COMITÉ SCIENTIFIQUE

Jean-Christophe Victor, co-directeur du Lépac, laboratoire de recherche appliquée, privé et indépendant, spécialisé en politique internationale et prospective. Concepteur du « Dessous des Cartes » [Arte].

Jérôme Bindé, membre du Club de Rome. Secrétaire général du Conseil du Futur. Ancien directeur de la prospective à l'UNESCO.

Jean-Claude Tourret, délégué général de l'Institut de la Méditerranée.

Audrey Séon, chargée d'études, Institut de la Méditerranée.

SOUS LA MER, UN MONDE...

NARRATEUR : **Alain Bergala***

DE MI-NOVEMBRE 2013 À MI-FÉVRIER 2014
PARCOURS D'EXPOSITION TEMPORAIRE

* **Alain Bergala**, né en 1943, est critique de cinéma, essayiste, scénariste et réalisateur français. Collaborateur aux *Cahiers du cinéma*, il est spécialiste de l'œuvre de Jean-Luc Godard, enseigne à la Sorbonne et à la FEMIS. Il est aussi commissaire d'expositions, et notamment de *Correspondances : Kiarostami Erice* au Centre Pompidou [2007] et de *Brune/Blonde* à la Cinémathèque [2011].

COMITÉ SCIENTIFIQUE

Gabriel Gorsky, directeur de l'Observatoire océanologique de Villefranche-sur-Mer UPMC-CNRS.

Mariam Cousin, responsable des relations extérieures et de la communication de l'Observatoire océanologique de Villefranche-sur-Mer UPMC-CNRS.

Jean-Pierre Féral, directeur de recherche au CNRS - Institut méditerranéen de biodiversité et d'écologie marine et continentale, président du conseil scientifique de l'Institut Écologie Environnement du CNRS, co-directeur de l'Observatoire Hommes-Milieus Littoral Méditerranéen.

Denise Bellan-Santini, directeur de recherche émérite - Institut méditerranéen de biodiversité et d'écologie marine et continentale - Institut Pythéas - Station marine d'Endoume.

Ivan Dekeyser, professeur à l'Université d'Aix-Marseille et administrateur provisoire de l'OSU Institut Pythéas de l'Université d'Aix-Marseille.

Gérard Riou, directeur de l'Ifremer Méditerranée La Seyne-sur-Mer.

Eric Buffier, responsable de la communication de l'Ifremer Méditerranée La Seyne-sur-Mer.

Jean-Claude CAYOL, inspecteur d'Académie Honoraire, instructeur national de plongée sous-marine, représentant de la Comex SA.

Un voyage dans les fonds marins de la Méditerranée, entre émerveillement, surprise et crainte. Ce parcours révèle les beautés, les richesses et les secrets de cette mer, mais aussi les enjeux qui la concernent et les dangers qui la menacent, tout en laissant une large place à l'imaginaire, à travers le cinéma, la littérature ou la peinture. Dans l'espace, le parcours se matérialise par un « jeu du mériau » géant, inspiré du principe du jeu de l'oie.



MÉDUSE © DAVID LUQUET – OBSERVATOIRE DE VILLEFRANCHE-SUR-MER

Poursuivre la réflexion et les échanges avec les publics

LA REVUE

Illustration et prolongement des manifestations et activités de la Villa Méditerranée, une revue annuelle croisera les regards de politiques, de scientifiques, d'artistes et de journalistes.

SUPPORTS MULTIMÉDIAS

Pour préparer leurs visites, ou pour poursuivre leurs réflexions, les publics trouveront sur le site Internet de la Villa Méditerranée, la programmation, des extraits vidéos, les infos pratiques, les ressources complémentaires et des dossiers pédagogiques accessibles à tous. Très vite, ils pourront télécharger une application iPhone ou Android pour préparer, suivre ou poursuivre leur parcours. Ils s'abonneront sur simple demande à la newsletter, déposeront avis et messages sur Facebook pour entrer en conversation avec les autres visiteurs, se tiendront informés des infos de dernière minute en s'abonnant au fil Twitter.



© BENOIT BONNEMAISON-FITTE

À LA RENCONTRE DE PUBLICS VARIÉS

Un espace convivial et pratique

Mur d'images géant dans le hall d'accueil, café des méditerranées, boutique, guide des programmes et du visiteur... autant de propositions facilitant l'appropriation de la Villa Méditerranée et permettant d'en faire un lieu de vie convivial toute la journée, et jusqu'au soir.

Du résident marseillais au croisiériste, du lycéen au collaborateur d'agence de coopération, du touriste culturel au comité d'entreprise, de l'adolescent curieux à la famille habitant le Panier tout proche... chacun trouvera parcours ou programmation à sa mesure. C'est le premier défi de la Villa Méditerranée que de faire se côtoyer grand public et acteurs de la coopération méditerranéenne.

Un espace d'interactions

À la différence d'un musée, la Villa Méditerranée se veut espace de dialogues, au sein duquel le visiteur est invité à participer, et non pas seulement à recevoir. C'est avec cet objectif que sont conçus les parcours d'expositions, et l'accompagnement actif des publics, grâce à des formes de médiation adaptées.

Un accueil particulièrement sensible du public en situation de handicap

L'accessibilité du bâtiment, son cheminement intérieur, les documents de communication, le mobilier et la signalétique ont été pensés pour permettre au visiteur handicapé d'être le plus autonome possible. En outre, La Villa Méditerranée encouragera particulièrement la participation effective des publics handicapés à la vie du centre.

Un accès et des tarifs adaptés au mode de vie de chacun

Plages horaires d'ouverture larges (plus de 70 heures hebdomadaires), gamme de tarifs attractifs, offres de visites et de services adaptés aux attentes et aux disponibilités des différents publics, faciliteront l'accès à tous.

INFORMATIONS PRATIQUES

HORAIRES D'OUVERTURE

Jours d'ouverture au public :

Tous les jours du mardi au dimanche
fermeture le lundi

Horaires d'ouverture en journée :

Mardi, mercredi, jeudi : 12h - 19h

Vendredi : 12h - 22h

Samedi, dimanche et jours fériés : 10h - 19h

Du mardi au vendredi : accueil des groupes de
9h à 12h

Ouverture les jours fériés sauf le 1^{er} janvier, le
1^{er} mai et le 25 décembre

Horaires d'ouverture en soirée :

Mardi 19h - 22h : soirée cinéma

Mercredi 19h - 22h : soirée rencontre-débat

Vendredi 19h - 24h :

- 19h - 22h : nocturne des parcours

- 19h - 24h : soirée spectacle

AGENDA

PARCOURS D'EXPOSITION PERMANENTS

Plus loin que l'horizon

D'avril 2013 jusqu'en 2016

Échelles des temps

À partir de septembre 2013

PARCOURS D'EXPOSITION TEMPORAIRES

2031 en Méditerranée, nos futurs !

D'avril 2013 à fin août 2013

Sous la mer, un monde...

De mi-novembre 2013 à mi-février 2014

Événements

Agenda dévoilé en février 2013 et disponible sur
le site Internet

www.villa-mediterranee.org

BILLETTERIE ET TARIFS

- Parcours d'exposition permanents gratuits
- Nocturne du vendredi gratuite pour tous les parcours d'exposition
- Droits d'entrée pour les parcours d'exposition temporaires et les soirées, assortis de réductions, de gratuités et de tarifs de groupes
- Carte d'adhésion pour les visiteurs qui souhaitent revenir et profiter de toutes les propositions
- Offres croisées avec les autres institutions environnantes

La billetterie et la réservation en ligne seront disponibles sur le site Internet de la Villa Méditerranée dès février 2013.

LES VISITES

- Visites autonomes ou accompagnées
- Possibilité de visite du bâtiment
- Audio guides
- Réservation et accueils spécifiques pour les groupes
- Dossiers pédagogiques et visites scolaires

ACCÈS

Adresse physique :

Villa Méditerranée - Esplanade J4

13002 Marseille

Adresse postale :

Villa Méditerranée - BP 50703

13567 Marseille Cedex 02

Bus :

- N^{os} 83 et 60 : arrêt J4 Louis Brauquier

- N^o49 : arrêt Église St Laurent

Navette maritime RTM Vieux-Port - J4

Navette électrique Pharo - J4

Métro : station Vieux-Port ou Joliette

Tramway : T2 arrêt République/Dames ou Joliette

Voiture : parking Vieux-Port MUCEM

Cars de tourisme : dépose minute J4

L'ÉQUIPE DE LA VILLA MÉDITERRANÉE

Le Conseil d'administration

Michel Vauzelle, Président de la Villa Méditerranée,
Président du conseil régional Provence-Alpes-Côte d'Azur
Bernard Morel, Vice-président de la Villa Méditerranée,
Conseiller régional
Patrick Allemand, 1er Vice-président du conseil régional
Provence-Alpes-Côte d'Azur
Maurice Battin, Conseiller régional
Jean-Marc Coppola, Vice-président du conseil régional
Provence-Alpes-Côte d'Azur
Jean-Pierre Filiu, Professeur à l'Institut d'études poli-
tiques, Paris
Danièle Giraudy, Conservateur général du patrimoine
Brigitte Marin, Directrice de la Maison méditerranéenne des sciences de l'homme
Rostane Mehdi, Professeur à Aix-Marseille Université
Patrick Mennucci, Vice-président du conseil régional
Provence-Alpes-Côte d'Azur
Laurence Vichnievsky, Conseillère régionale
Jean Zieger, Président de Méditerranée Technologies

L'équipe opérationnelle

Directeur : **François de Boisgelin**
Coordination générale : **Sylvie Sampol**
Assistante de direction : **Sandrine Canova**

ADMINISTRATION ET GESTION : **Florence Morel** (responsable de pôle), **Thomas Laborie** (chargé des marchés), **Sylvie Laydis** (chargée du personnel), **Caroline Moret** (chargée de la comptabilité).

PRODUCTION : **Nathalie Abou Isaac** (responsable de pôle), **Hélène Forgeas** (chargée de mission), **Laëtitia Olivier** (chargée de projet « Plus loin que l'horizon »), **Marilyne Besnier** (chargée de projet « 2031 en Méditerranée, nos futurs ! »), **Gaëlle Cuesta** (chargée de projet « Sous la mer, un monde... »), **Fabienne Vernet** (chargée des publications), **Jean-Luc Bonhême** (chargé de la programmation événementielle).

RELATIONS PUBLIQUES ET INTERNATIONALES : **Vincent Gaston** (responsable de pôle), **Yamina Boulkerara** (chargée de mission relations internationales), **Sandrine Chomel-Isaac** (coordinatrice des publics et des partenariats), **Florence Ballongue** (chargée des publics « monde associatif/handicap »), **Julie Bervas** (chargée de communication/protocole), **Vanessa Cardinal** (responsable de l'accueil), **Caroline Séguier** (remplaçante responsable de l'accueil), **Véronique Ceaux** (Web éditrice), **Khalil Reggoug** (assistant des pôles production et relations publiques et internationales).

TECHNIQUES ET SÉCURITÉ : **Jean Pinatel** (responsable de pôle), **Florian Jacquet** (chef de projet informatique), **Jean-Hughes Molcard** (régisseur général spectacle/exposition), **Laurent Belotte** (régisseur général bâtiment), **Brigitte Adélaïde** (assistante de direction technique), **Christian Binet** et **Rasolofo Marjoana** (techniciens spectacles et expositions).

Assistance à maîtrise d'ouvrage

Apsys : **Eric Gasiglia** et **Yankel Murciano**

Presse

2^e BUREAU : **Sylvie Grumbach**, **Martial Hobeniche**, **Caroline Comte**, **Flore Guiraud**.
Tél. : 01 42 33 93 18 - villa.mediterranee@2e-bureau.com